

# 03.02



## 02/ 1932 - 1966 :: VDL House/ Silver Lake/ Richard Neutra

**Coche 1932: Oldsmobile;  
coche 1966: Ford Mustang  
Población: Los Ángeles 2.209/ 6.526;  
región metro: 2.597 / 8.852 millones  
[1930/ 1965]**

**Tras la estela de Loos y Frank Lloyd Wright. Deseo de ser un piel roja. El arquitecto moderno de mayor reputación de Los Ángeles (Banham). La Lovell House, paralelos internacionales, arquitectura en la era la máquina. Migrantes y arquitectura norteamericana. La casa experimental VDL 1 (1932). Silver Lake. La VDL House II (1966) según Neutra. La reencarnación de "un monumento". Penthouse, paisaje inventado. Calor y aislamiento. Biorrealismo, función y belleza.**



La historia no nos ha dejado un retrato excesivamente amable de Richard Neutra [1892 - 1970]. Las crónicas, al menos las posmodernas, lo describen como un hombre ambicioso y calculador, obsesionado por su fama y de pocos amigos. Una imagen bastante típica del arquitecto - artista moderno. En un texto publicado en 1968, introduce su biografía entre tierna e inquietantemente. Cuenta su llegada a los Estados Unidos, en la década de 1920, inspirado primero en Viena, por Otto Wagner y por los relatos neoyorquinos de Adolph Loos, y luego, ya en Norteamérica, sus primeros encuentros en Chicago con Sullivan y con Wright. Habiendo llegado de Europa a Chicago, una ciudad industrial pero provinciana, descubre que Sullivan, el genio admirado en los círculos de iniciados europeos, vive pobre y borracho, ignorado por sus compañeros de profesión y conciudadanos. A Wright le pasa algo parecido...

No obstante, recuerda las impresiones que le produjeron los dibujos de las casas de Wright [1911], publicados en Alemania, que se sabía de memoria y habían acabado por llevarle tan lejos



Imagen: VDL House, 1932, reflejándose en el Silver Lake, fotografía de la época [Procedencia: Drexler, 1984]

de Viena y Berlín, donde comenzara su carrera: En la serie de sus páginas se mostraba lo que parecía una fantástica cultura llena de vida de algún pueblo aún desconocido. Era como ver un catálogo de viviendas de seres de otro planeta[...] un paisaje totalmente inédito[...] la sensación de algo remoto y extraño, parecía un mensaje mutilado e incomprensible radiado desde Marte[...] Las plantas y los alzados eran algo completamente distinto a lo que yo había visto. Aquellas casas no tenían en realidad paredes, las habitaciones aparentaban abrirse en todas direcciones... techos que se extendían enormemente como pantallas contra el sol, y largas tiras de ventanas, como las de los trenes transcontinentales, abiertas a las brisas y al aire libre de la pradera... [Neutra, 1968]

Las obras de Neutra, y en especial sus casas, están mucho más próximas a la emoción juvenil expresada en estas líneas, que a las historias que nos han llegado sobre su vida. A pesar de sus maniobras más o menos calculadores y de los pesados textos del final de su carrera, ciertas arquitecturas de Neutra pueden situarse en esta estela en contra de la ley de la gravedad, que tan bien expresa Kafka en su poema *Deseo de ser piel roja*, que podría traducirse incluso más precisamente, como deseo de devenir piel roja. Kafka describe este devenir como la experiencia de ir cabalgando alerta, a toda velocidad, deshaciéndose progresivamente de espuelas, riendas, caballo... hasta fundirse, en el límite, con el temblor de la pradera y la tierra.

Neutra llega finalmente a Los Ángeles, en 1925, con 33 años, a reunirse con Schindler para vivir y trabajar juntos durante algún tiempo en la cooperativa de Kings Road [1925-1930].

En Los Angeles. La arquitectura de *Las 4 Ecologías* [1971], escribía Reyner Banham: No existe duda de que la de Neutra ha sido la mayor reputación arquitectónica en Los Ángeles desde 1930 hasta casi el presente. [Banham, 1976, p: 181].

La carrera de Neutra en la ciudad fue, pues, meteórica. Tras algunos pequeños trabajos de colaboración con Schindler, y la publicación de algunos textos, Neutra construye entre 1927 y 1929, su primera gran obra, encargada por un antiguo cliente de Schindler. El Doctor Lovell era un médico y publicista dedicado a promover la vida saludable. La nueva Lovell House, - la primera había sido construida algunos años antes por Schindler en Newport Beach, es una casa que se propone como modelo de salud y vida moderna. Como tal algunos meses tras la inauguración, está abierta al público para ser visitadas y recibe a cientos de personas curiosas por conocer los habitares modernos. Para Banham, la casa parece un intento de materializar una visión puramente europea de la arquitectura de la Era de la Máquina... tiene el sentimiento nervioso de *angst* [miedo, ansiedad] creativo que hace el modernismo europeo de los años 20 aparecer como heroicamente innovador. Tiene el aire de una construcción intelectual más que un artefacto físico, epitomizado por los detalles diagramáticamente ligeros que constituirían la marca de Neutra durante la próxima década [Banham, 1976, p: 189]. Wright criticaba la obra de la época de su admirador Neutra como *thin and cheap*: ligera y barata [Drexler, 1984 p: 49]. Pero lo que para Wright era algo negativo, para Neutra era seguramente lo deseable.

Me parece un detalle sintomático que Neutra pin-

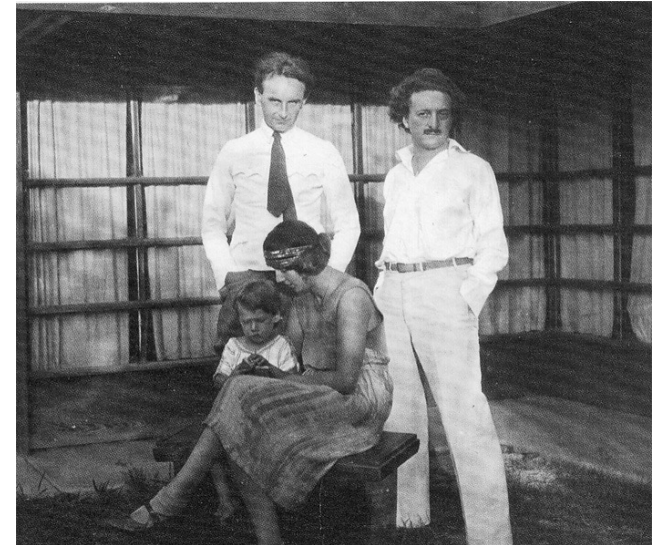


Imagen: Neutra y Schindler en Kings Road, con Dione y Dion Neutra, en 1928. [Procedencia: Smith, 1987 p: 36]

---

19: *Wunsch, Indianer su werden*, con el que se introduce el libro de Miguel Morey del mismo título:

*Wenn man doch ein Indianer wäre, gleich bereit, und auf dem rennende Pferde, schieft in der Luft, immer wieder kurz erzitterte über dem zitternden Boden, bis man die Sporen liess, denn es gab keine Sporen, bis man die Zügel wegwarf, denn es gab keine Zügel, und kaum das Land vor sich glattgemähte Heide sah, schon ohne Pferdehals und Pferdekopf.*

tara de color gris aluminio algunas de sus casas de la época, revestidas en madera, para que parecieran metálicas - la Beard House, por ejemplo [Hines, 1982].

La Lovell House, con su estructura de acero, cerramientos de paneles metálicos con enfoscados gunitados, carpinterías prefabricadas y gadgets eléctricos se presentó como la primera casa íntegramente construida con materiales industriales [Polyzoides, 1981, p: 66]. Pero, no sólo se trataba de construir con los nuevos medios de la era industrial, - todos sus materiales salían directamente de catálogos industriales [como el célebre Sweet's Catalogue] -, sino que más allá, la nueva belleza de la era de la máquina era que se mostraran como tales.

Neutra, se convierte con la *Lovell Health House*, en el más vanguardista de los arquitectos de Los Ángeles, y posiblemente de toda Norteamérica. Galka Scheyer, que había sido también inquilina de Kings Road, coleccionista y agente en Norteamérica de los artistas vanguardistas alemanes, le encarga una casa a Neutra [en lugar de a Schindler], buscando economía y radicalidad moderna [Hines, 1982]. Comparadas con las obras de Schindler, en los años 20, las de Neutra, eran efectivamente de ese otro mundo con el que soñaba estudiando en Austria los textos de Wright: Casas para seres de otro planeta.

En 1932, mientras Schindler quedaba fuera, Neutra era seleccionado para formar parte de la exposición que lanzara el Estilo Internacional en el MOMA de Nueva York, - lo que suponía su consagración internacional como maestro de las vanguardias. Como señala Arthur Drexler, el actual director del museo, en una retrospectiva dedicada al arquitecto en 1982, en Europa, en

1929 la fecha de construcción de la Lovell House, ni Gropius, ni Breuer, ni Mendelsohn había construido casas de similar sofisticación; Mies aún no había construido las casas Tugendhat ni las de la exposición de Berlín; y sólo le Corbusier había construido una casa cuya imagen arquitectónica ofrecía similar convicción y sofisticación, la Villa Stein en Garches de 1927-28. [Drexler, 1984, p: 19]

En el contexto contemporáneo [actual] de grandes migraciones y debates sobre fronteras y ciudadanía global, parece oportuno volver a reflexionar sobre el carácter de migrante, y no tanto de exiliado como serían los que llegaron posteriormente huyendo del nazismo, de estos primeros arquitectos modernos norteamericanos: Schindler, Neutra, Frey, y tantos otros.

Una cita actual de Hardt y Negri [2000, p: 397] me parece oportuna: [Las migraciones] designan nuevos espacios, y sus viajes establecen nuevas residencias. El movimiento autónomo es lo que define el lugar propio de la multitud [...] Una nueva geografía es establecida [...] al tiempo que los flujos productivos de los cuerpos definen nuevos ríos y puertos [...] Si observamos de cerca cómo opera este proceso constituyente de subjetividad, podemos ver que los nuevos espacios son descritos por topologías inusuales, por rizomas subterráneos e incontenibles - por mitologías geográficas que marcan los nuevos caminos del destino. Estos movimientos frecuentemente cuestan enormes sufrimientos, pero hay también en ellos un deseo de liberación que no se sacia sino con la reapropiación de nuevos espacios, alrededor de los cuales se construyen



Imagen: Vistas trasera y frontal de la Lovell Health House de Richard Neutra. Fotografía de 1928. [Procedencia: Drexler, 1984]

nuevas libertades. Adonde quiera que llegaran estos movimientos, y a lo largo de sus rutas determinan nuevas formas de vida y cooperación - en todos los lugares crean la riqueza [...], porque hoy, y cada vez más, la producción tiene lugar en el movimiento y la cooperación, en el éxodo y la comunidad.

En efecto, la emigración a los EEUU de estos arquitectos europeos, es más el fruto de su deseo de conocer y poder formar parte de otro mundo, de poder llevar a cabo sus sueños, que de la necesidad o el victimismo. Tienen que pasar inicialmente por penurias y grandes esfuerzos, pero paradójicamente, comienzan muy pronto por hacerse tan americanos como los que más.

Estos inmigrantes juegan un papel extraordinario en la invención de lo que ahora entendemos por arquitectura norteamericana, y mucho más aún si cabe, en la definición de lo que será la arquitectura californiana. Tanto en sus primeras experiencias reflejada en sus propios textos, como en su obra, apreciamos que Neutra, tiene que enfrentar su propia idea de *América* a la de sus propios habitantes, - que no aprecian a sus genios ni a las casas de Wright en las que viven [Neutra, 1968], que siguen apegados a los estilos antiguos de inspiración europea, etc. Tal como escribe Stephanos Polyzoides, la casa Lovell es el producto de una idea futurista de *América* que algunos europeos como Neutra tenían de esta nación, y que el propio Neutra llegó a pensar en algún momento, que era algo que estaba sólo en su cabeza y en la de otros como su maestro y posterior competidor, Wright:

La América que Wright representaba, una América hecha exclusivamente por el mismo, me

resultaba particularmente atractiva. Pero no parecía existir sino en su mente, en la mía por contagio, y tal vez en la de algunas personas más, a quienes yo aún no conocía. Los seres humanos que debían poblar esta nueva América no podían encontrarse fácilmente... [Neutra, 1968]

Esta idea podía ser equivocada, pero el imaginario norteamericano, era entonces un territorio de conflicto, un territorio por definir, y los soñadores como Wright o tantos reformistas sociales o visionarios científicos y empresariales, tantos de ellos migrantes, tuvieron mucho que decir, - con frecuencia mucho más que los más antiguos habitantes, anclados en sus comodidades y convenciones. Neutra es un buen ejemplo de ello.

Tras el enorme éxito de la Lovell House, Neutra recibió la visita de un antiguo conocido, un industrial holandés de nombre C.H. Van Der Leeuw. Según cuentan las crónicas, el industrial se interesó por ver la casa del propio arquitecto, presumiendo que sería aún más interesante que su obra para el doctor Lovell. Neutra no pudo sino responderle, que debido a sus propios recursos tenía que vivir en una casa alquilada. Tan de inmediato le respondió Van Der Leeuw que le ofrecía dinero para que se construyera su propia casa, que Neutra se equivocó dándole una cantidad, 5.000 \$ USA, que muy pronto se reveló como insuficiente [Hines, 1982].

Con esta ayuda Neutra construyó en 1932, en plena Depresión, su casa, a la que denominó *VDL Experimental House*, en honor a su amigo benefactor. La casa se situaba a la orilla del Silver Lake Reservoir, una presa paisajística que forma parte del sistema de abastecimiento de

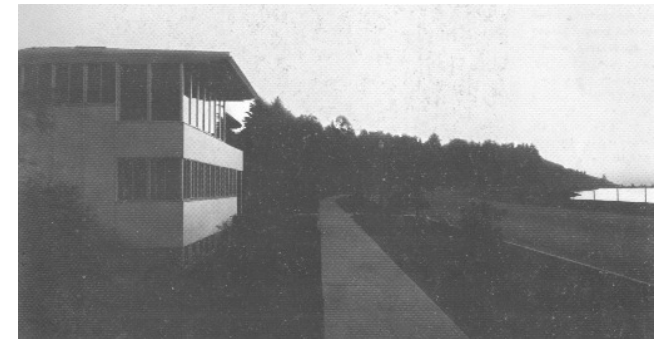
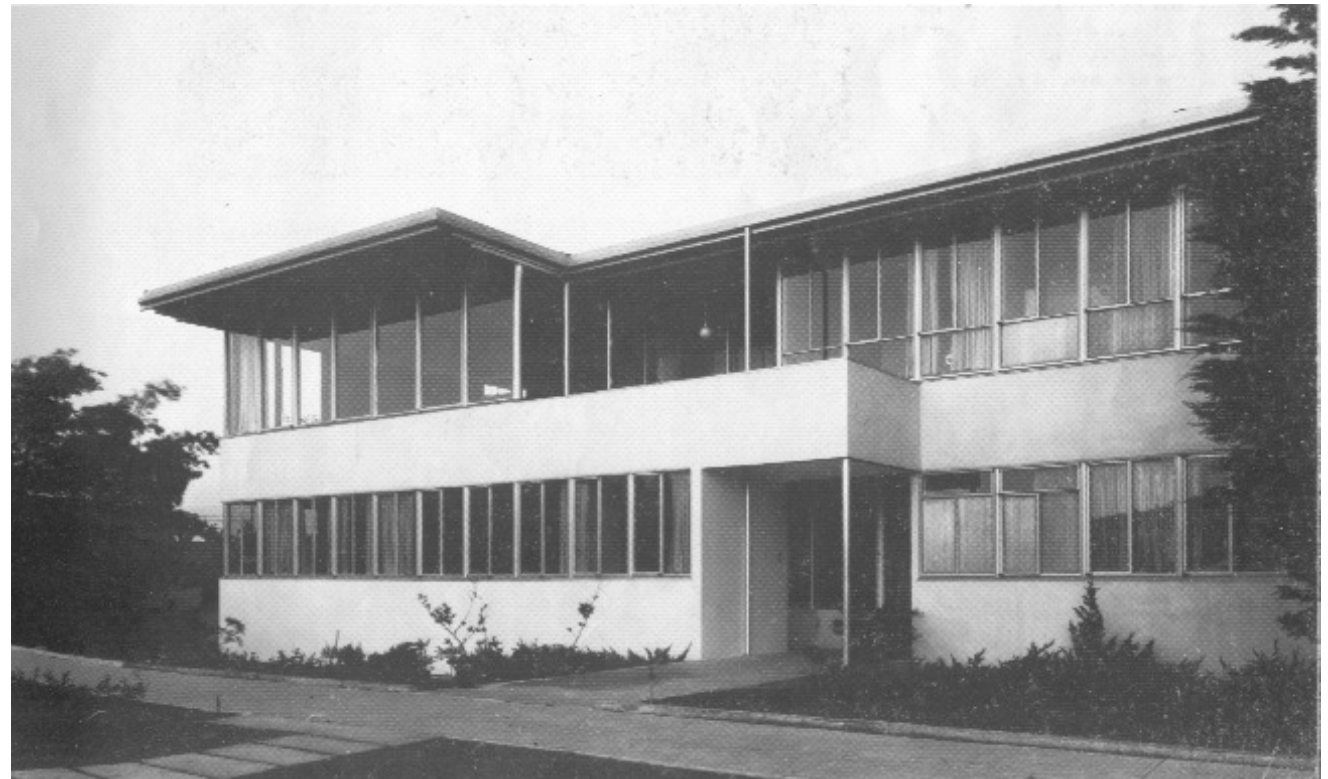


Imagen: Vista lateral de la VDL House de Richard Neutra hacia 1932 [Procedencia: Drexler, 1984]

aguas metropolitanas, no muy lejos de la ciudad de Los Ángeles, hoy *Downtown*. Silver Lake, que empezaba a desarrollarse por entonces, fue por aquellos años - y también en décadas siguientes -, una de las áreas en las que tanto Schindler como Neutra construyeron muchas de sus nuevas viviendas, - un tejido urbano de casas unifamiliares aisladas, de clase media, con algunos edificios de apartamentos en las calles principales, en una topografía movida de pequeñas calles de carácter relativamente poco urbano. Hacia el año 2000, el barrio conserva aún este carácter, y junto a los vecinos Echo Park y Los Feliz, siguen siendo residencia de una clase media, profesional, artista, incluso bohemia, con algo de mezcla racial y económica en las áreas más cercanas al *Downtown*.

La VDL House, se situaba entonces muy próxima al lago, que era una parte importante de su composición y de sus vistas. A la espalda se alza la pequeña colina que rodea el pantano en la mayor parte de su perímetro, hoy y entonces, según se aprecia en las fotos de Luckhardt de 1932 [Drexler, 58-59], densamente arbolado.

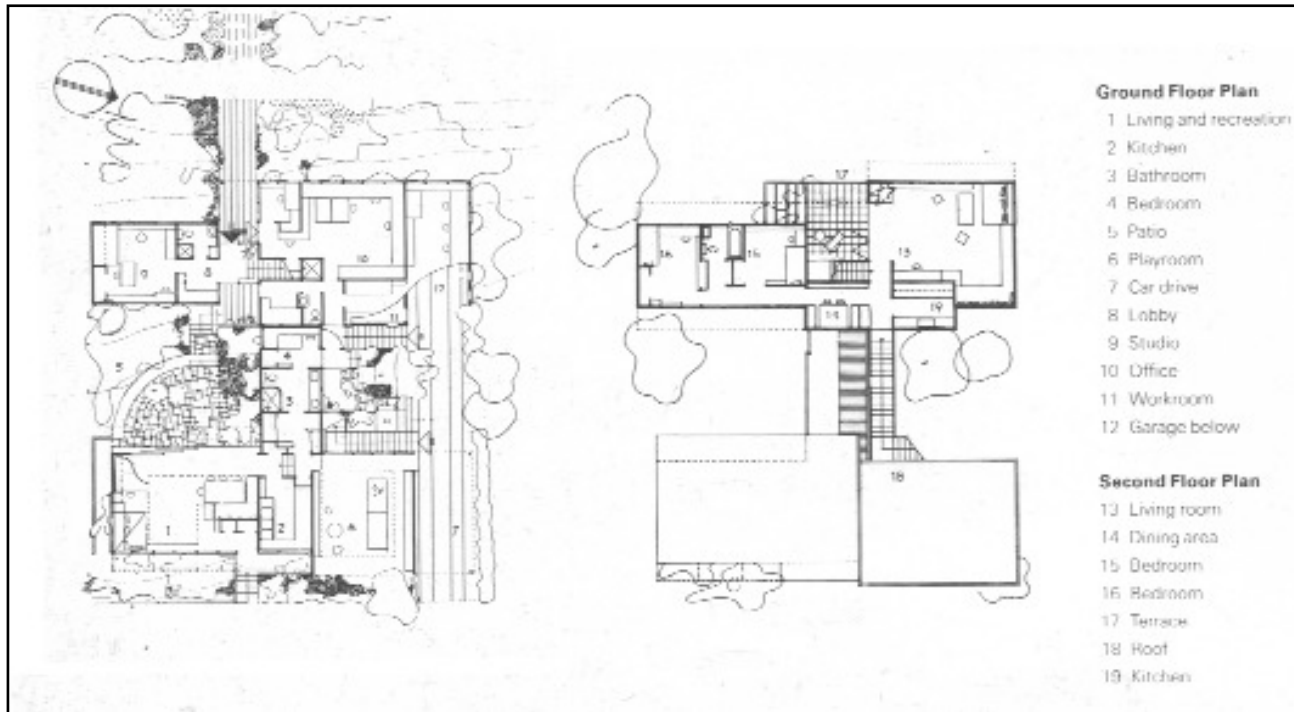
Para corresponder al interés de VDL, Neutra plantea la casa como un edificio experimental. El arquitecto emplea un repertorio de materiales y sistemas constructivos parecidos a los de la casa Lovell, en un programa de vivienda y espacio de trabajo relativamente modesto y austero. Formalmente la casa es mucho más serena que la Lovell, con predominio de la fachada principal al lago, organizada en dos bandas horizontales correspondientes a las dos plantas de la casa, parapetos enfoscados blancos y paños corridos de ventanas metálicas acabadas con pintura de color gris-plateado. Los huecos de la planta alta



son más altos, lo que confiere a la casa un ligero aire de mirador. Dos amplios aleros sobre esta banda de huecos rematan la composición.

La fachada, y el volumen principal de la casa recuerdan mucho a los edificios de vivienda también experimental de Rietveld en Utrecht [1931]. Los volúmenes interiores de la casa de Neutra, que se manifiestan algo tímidamente hacia el exterior, son sin embargo de mayor complejidad, con una terraza abierta y un gran salón que se proyectan sensualmente hacia el lago y el paisaje, así como una azotea visitable situada en la cubierta, acondicionada con tarima de madera.

Imagen: Vista de la fachada delantera de la VDL House de Richard Neutra, hacia 1932. [Procedencia: Drexler, 1984]



Mientras que el programa de vivienda se sitúa en planta alta, en la baja se dispone el estudio del arquitecto. Posteriormente, la oficina principal de Neutra se trasladaría a un interesante edificio semiindustrial proyectado por el mismo, a unos cientos de metros de la casa, en Glendale Boulevard.

Hacia atrás, la casa presenta un patio, abierto al sur, pero umbrío y fresco en verano por la abundante vegetación, más próximo al imaginario europeo que al norteamericano. Recordando la casa de Kings Road, un pequeño *apartamento de soltero* y un espacio abierto de juego para niños, cierran el patio y constituyen la fachada trasera a una calle pequeña y poco transitada. La diferencia de cota entre la parte delantera y la trasera, - el terreno baja casi 7 m antes de

ascender a la montaña -, la aprovecha el arquitecto para situar un garaje, - elemento caracterizador de la nueva arquitectura californiana - al que se accede por un *alley*, o pequeña calle lateral desde la parte de atrás.

En 1963, treinta años más tarde, durante una estancia de Neutra en Europa, se incendia la casa que queda en la mayor parte de sus volúmenes delantero, el principal, reducida a cenizas. Neutra regresa de inmediato, y según cuenta Thomas Hines [1982], a pesar de las grandes pérdidas que incluían su biblioteca y numerosos materiales de archivo, andando sobre las propias ruinas, con más de 70 años de edad, ya empieza a imaginar, entusiasta, como la va a reconstruir y mejorar.



Imágenes: Izquierda: Planta de la VDL I. Arriba: Vistas de la terraza y el salón de la VDL House de Richard Neutra hacia 1932 [Procedencia: Drexler, 1984]

Entre Blade Runner y Mickey Mouse... 03

La reconstrucción de la casa finalmente concluye en 1966. La lleva a cabo, - con algunas desavenencias con su hijo, Dion Neutra, socio en el estudio de Glendale Boulevard -, y con la ayuda económica de la Comisión de Monumentos Históricos de la Ciudad y una serie de entidades locales. A pesar de ser reconstruida por impulso de la *Comisión de Monumentos*, se da la circunstancia tan propia de esta ciudad de que se trata de un proyecto fundamentalmente nuevo.

La nueva casa se llamará la VDL II y nos resulta evidente encontrar el rastro de la anterior, salvo en el espíritu del autor, - eso sí, transformado por tres décadas de vida y trabajo. Mientras que cuando construyó la primera casa Neutra tenía 40 años, el autor de la segunda tenía 74. Neutra, curiosamente, no la define como un nuevo edificio, sino como una nueva versión de la misma casa.

Esta es la descripción de la casa que se recoge en la ficha enviada por Dione Neutra, mujer del arquitecto, para su publicación en Madrid por el Instituto Eduardo Torroja, - aunque ciertas expresiones nos hacen pensar de se trata de un material interpretado por los traductores/ editores españoles:

Vivienda Experimental VDL en Silver Lake, Los Angeles

Richard J. Neutra, arquitecto  
Dion Neutra, arquitecto colaborador

[...] Ya en 1932, la vivienda experimental VDL había sido una demostración de los más avanzados procedimientos de edificación; y, sobre todo, un claro ejemplo de cómo construir sobre



una pequeña parcela urbana, y cómo lograr imprimir en los usuarios una sensación simultánea de intimidad y de espaciosidad... Nuevas ideas interesantes en el campo del diseño industrial fueron aportadas e incorporadas a la reconstruida vivienda; y la investigación de muchas más fueron fomentadas especialmente en el campo de los sistemas de prevención contra incendios, sellado, adhesivos, dispositivos electrónicos, iluminación, etc.

Estos alicientes, y el uso intensivo de láminas

Imagen: Vista de la fachada hacia el lago [delantera] de la VDL I [Procedencia: Torroja, 1968]

de agua, tras un detenido estudio de aprovechamiento de las superficies de reflexión que ellas crean, son las características que distinguen la presente versión de la vivienda experimental VDL [...]

Para compensar la pérdida de los frondosos árboles del jardín, resultado del incendio, se construyeron grandes brise-soleils, a base de elementos verticales de aluminio que giran automática y lentamente, compensando el efecto de rotación de la Tierra y la posición del Sol; lo que contribuye a proteger el interior de la acción directa de los rayos solares y a obtener una iluminación natural matizada y adecuada, eliminando los granes contrastes de luz y sombra.

En esencia, la nueva vivienda experimental consta de dos plantas y ático La planta baja aloja: una sala de coloquios; bar; cuarto de vigilante, etc. y una serie de terrazas y patios en conexión con la zona del invernadero. La primera planta alberga: la zona de estar; dos dormitorios; cocina; zona de desayunos; etc. El ático está en abierta y franca comunicación con la espaciosa terraza paisajística.

En el nivel inferior, a la izquierda de la entrada en la primitiva VDL estaban situadas las salas de delineación; pero en la nueva, dicho espacio se ha utilizado como sala de coloquios y seminario del Instituto Richard J. Neutra. Rodeando dicha sala hay una lámina de agua. Al Este, atravesando las puertas correderas de cristal y bajando unos escalones, se accede al patio Sur, sobre el que se abre el invernadero a través de amplios paneles de cristal, que son accionados eléctricamente.

En el nivel superior, al Norte, un puente conduce a la [...] escalera de caracol por la que se baja al patio Norte; debajo de dicho puente, el apretado espacio está ocupado por el denso follaje del jardín.

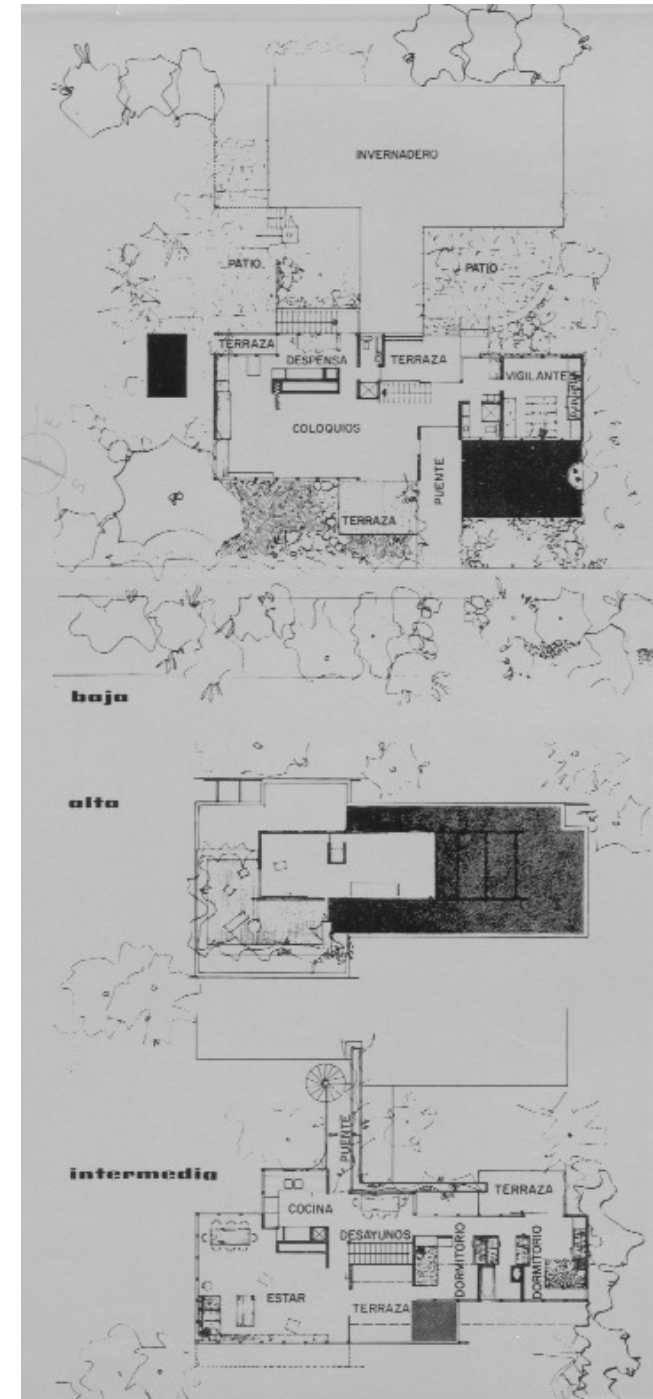
La cocina, diseñada de modo que fuese posible el establecer un contacto espacial entre ella y las habitaciones sociales [paneles correderos], facilita que la anfitriona pueda conversar con los huéspedes mientras prepara la comida.

En la sala de estar fue detenidamente estudiada la iluminación artificial, habiéndose utilizado ponderadamente la iluminación indirecta y los grandes ventanales que proporcionan, además, sorprendentes efectos reflectantes.

Desde la zona de desayunos, y atravesando una puerta corredera - de cristal -, se sale a una terraza, orientada hacia el patio [Noreste], que forma una especie de patio abierto, utilizado durante los cálidos días de verano; dirigiendo desde aquí la vista al Norte y al Este, durante los meses de verde follaje el espectador experimenta la sensación de hallarse en una gran finca.

Todas las habitaciones son pequeñas; pero se ha conseguido la sensación de espaciosidad, por medio de una estudiada decoración, por la abundancia y dimensiones de las ventanas, por la variación de la altura de techos, por la graduación cuidadosa de la iluminación, por la elección de los colores y materiales y la selección de revestimientos y de todo aquello que puede juiciosamente usarse para dar confort a los sentidos y los nervios.

Imagen: VDL II, Richard Neutra, 1966, plantas. En el dibujo están orientadas de forma inversa a la de VDL I en página anterior. [Procedencia: Torroja, 1968]





Los baños son también pequeños; más con una iluminación idónea y el empleo de espejos se ha logrado la sensación óptica de mayor amplitud.

En los dormitorios, desde la cama se puede divisar el bello panorama del lago a lo lejos, y de la lámina de agua creada al nivel del piso delante de las ventanas.

El ático parece flotar sobre la lámina de agua de la cubierta; y mediante una amplia puerta corredera se comunica con la terraza sobre la que asoman los viejos árboles, divisándose una bella panorámica del lago y las montañas al fondo.

Especialmente de noche, cuando las plantas parecen levantarse de las grandes jardineras blancas y reflejarse en las superficies iluminadas por el agua de la cubierta, la impresión que recibe el espectador es de poético misterio y de gran calma, en contraste con la agitación que, desde allí también, puede percibirse en el centro de la ciudad.

Visité la VDL II en un estado bastante decadente, hacia 1990, cuando funcionaba como residencia para profesores invitados de Cal-Poly Pomona, - entidad encargada desde los años 70 de la custodia del edificio. Posteriormente viví cerca de la casa, a pocas manzanas, y pasaba cada día por delante haciendo jogging, - o paseando a un perro, *Fletcher*, que me habían dejado al cuidado unos amigos de Hollywood mientras rodaban en Roma una película con Coppola -. Entonces, hacia el año 2000, estaba siendo objeto de una lenta restauración. Su imagen es, sin duda, radicalmente nueva respecto de la de 1932, según se observa en las fotos. El ático con su remate cilíndrico metálico le confiere un aire espacial de los 60-70 de gran sugerencia, y el movimiento de volúmenes que en la original era algo tímido, - manteniendo una planta bastante similar -, se ha acentuado notablemente, tanto con la introducción del volumen superior, como con el nuevo contraste entre las líneas horizontales de pretil, aleros y pérgola, como por los nuevos planos verticales que introducen los brise-soleils de doble altura en el extremo meridional de la fachada principal.



Imágenes: VDL II, Richard Neutra, 1966. Sala de estar y detalle de brise-soleils en fachada . [Procedencia: Torroja, 1968]

El contraste entre una y otra casa, es el que se da entre la estética heróica europea de los años 20-30, y la estética también moderna, pero muy diferente, del California Modern [según lo califica Drexler], mucho más sensual, pragmática y pop que el original espíritu racionalista centro-europeo.

Los interiores, aunque revestidos con paneles de madera, que pueden retirarse en ciertas partes para registrar las complejas instalaciones, y dotados de gran amplitud por los amplias ventanales, llaman la atención por lo pequeño y ajustado, e incluso austero. Los dormitorios y baños de la planta alta parecen compartimentos de un barco. La cocina y la *mesa de desayunos* están diseñadas casi a la medida del cuerpo. La parte trasera de la casa, resulta algo confusa y laberíntica, sin la claridad y continuidad espacial de las mejores obras domésticas del arquitecto, un conjunto de las cuales, promovidas por él mismo, pueden verse a la vuelta de la esquina. El diseño del patio, se percibe hoy como muy alejado de los gustos contemporáneos. En 1990 el invernadero que se menciona en la ficha de 1968 había sido reconvertido de nuevo en apartamento.

La casa, por otra parte, ha quedado dramáticamente segregada del lago por una vía más o menos rápida y una valla vegetal y de fábrica, que quitan gran parte del drama que se observa en las fotos históricas.

La conexión con el lago, sólo se vuelve a hacer patente, en el *penthouse* del ático, una pieza de gran belleza sesentera: el espacio cubierto, -revestido con una moqueta de colores rojizos que fluye de forma continua uniendo el suelo y un diván bajo -, se prolonga en un deck, o cubier-



ta de madera característicamente angelino, y luego visualmente en el estanque sobre la cubierta y el lago plateado. Allí efectivamente se tiene la sensación de flotar, en contra de la ley de la gravedad, como en una nave espacial sobre el cielo de Los Ángeles, entre árboles y estrellas; un micropaisaje creado por el arquitecto, para inventar un paraíso en parte perdido, y en parte, en el futuro de 1966.

En la descripción de la casa VDL II, producida entre Neutra y sus editores en la Fundación Torroja, llama la atención su continua referencia a cuestiones de orientación y climáticas, que se plantean no tanto como temas de ahorro energético, como pocos años después se pondría de moda, sino más bien como cuestiones de calidad ambiental y fenomenológicas. Una terraza protegida por arbolado que mira al Noreste, para estancia de verano, un patio orientado al sur para

Imagen: VDL II, penthouse y roof-deck con Richard Neutra en primer plano. [Procedencia: Torroja, 1968]

invierno y otro al Norte protegido del sol y equipado con agua para verano, una lámina de agua que refleja la luz, - y a la vez sirve de aislante e inercia térmica en cubierta -, una sistema de lamas automatizado para protección solar y producción de iluminación natural indirecta...

También escribe en otra ocasión [Neutra, 1968] que la VDL cuenta con barreras de radiación [superficies reflectantes] integradas en los cerramientos que reciben radiación solar para reducir las ganancias internas por radiación.

En artículos de esta última época titulados *Tengamos ideas propias* y *Hombre, calor y aislamiento*, recogidos en el volumen de Torroja, expone Neutra algunas de sus preocupaciones e ideas sobre cuestiones climáticas. En el primero defiende el uso de brise-soleil:

Yo había usado y desarrollado largamente la idea de que el movimiento del sol sobre la Tierra no exigía fijeza, sino igualmente movilidad de quitasoles e inventos reguladores del calor, y no las persianas y brise-soleil fijos de franceses, brasileños o persas...

Así, hace muchos años [...] empecé con persianas a base de láminas metálicas regulables a mano y, finalmente, de metales ligeros, controladas electrónicamente [...] fue la gran moda, y pronto fabricantes especializados compraron las patentes y convirtieron el trabajo de *un modesto calderero* en gran industria, con perfeccionamiento de modelos, etc. Eso me ha pasado con media docena de inventos ¡y así debe ser!

Y cierra con un curioso comentario, que suena hoy bastante actual: "Ningún derecho de autor debe ser reclamado para el verdadero progreso y para los medios de uso contemporáneo."

En cuanto a calor y aislamiento, Neutra tiene buenas intuiciones y desarrolla interesantes prácticas, pero habría que estudiar en mayor detalle si sus soluciones son las óptimas.

En primer lugar se da cuenta de que el problema principal del aislamiento en un clima cálido como el de Los Ángeles, - en más de la mitad de los Estados Unidos afirma él -, no es sólo el frío, sino también, o sobre todo, el calor. Sus recomendaciones para reducir las ganancias térmicas en verano son de gran interés: protección solar [análisis de orientaciones, aleros, brise-soleils], superficies exteriores reflectantes [preferentemente de aluminio] o de colores claros, barreras de radiación y el uso de múltiples capas y cámaras de aire en los cerramientos son muy acertadas. Sin embargo, su entusiasta diagnóstico acerca de la preferencia por cerramientos ligeros y materiales metálicos, en virtud de que no almacenan calor y se enfrían más rápidamente durante la noche, no tiene suficientemente en consideración las ventajas de la inercia térmica en climas con importantes saltos térmicos día - noche, que permitirían en lugares como Los Ángeles, - o más aún en Palm Springs, donde usa estrategias similares -, mantener una casa confortable sin aire acondicionado durante la mayor parte del año. Como es conocido, el empleo de masa térmica en este tipo de climas supone además significativas ventajas adicionales en un uso continuo de invierno. No tiene finalmente en cuenta, que el principal problema de ganancia térmica en la arquitectura que él propone está en la gran proporción de superficies acristaladas.

Albert Frey también usa este argumento equívoco de Neutra para justificar el sistema constructivo de su casa en Palm Springs que comentaré más adelante.

Independientemente de estas imprecisiones, el interés por el clima, la naturaleza y el paisaje de Neutra resultan de gran relevancia en su arquitectura tras su primera etapa heroica. En relación con estas cuestiones, Neutra propone un término, que no tuvo éxito, que es el de *biorrealismo*: En realidad, lo que hace falta es un conocimiento biológico del hombre relacionado con su actual civilización. Es decir, debemos ponernos en contacto con la zona más tranquila y feliz de la biología, de la esencia humana. He encontrado un nombre para esta nueva forma de investigar, para esta nueva filosofía: "Realismo biológico". [Neutra, 1968]

Aunque en sus caóticos escritos de madurez, el significado del término no acaba de ser muy claro, nos sugiere que la arquitectura debe surgir de atender y estudiar científicamente y por medio del uso de la técnica las necesidades biológicas de los seres humanos. Estas necesidades, sin embargo, se presentan como un espacio en el que se encuentran función y belleza, un espacio en el que no existe oposición entre la naturaleza y formas de vida contemporánea, - pero que sin embargo, es incompatible con la cultura histórica, las convenciones heredadas y ciertas formas -malentendidas - del progreso. Neutra nos sugiere mediante esta idea de *biorrealismo*, que la ciencia, la técnica y la producción industrial, y por tanto la arquitectura no son algo diferente a lo biológico, sino más bien una extensión de lo natural. No todo el progreso es bueno, sin embargo, afirma el arquitecto. Lo verdadero, lo bueno, es lo que conviene a las personas - que Neutra define con frecuencia ¡como consumidores! - algo que hoy nos parece ingenuo o perverso, pero que aún era posible pensar en los años 50.

Escribe Neutra en su madurez, enfrentado a la transformación de una ciudad a la que llegó cuando aún era un paraíso mediterráneo y que ya se estaba próxima a convertirse en la capital del smog:

Si el arquitecto fuera capaz de sobrepasar el juego inocente e ignorante de las formas y los colores, si fuera capaz de encontrar el aspecto trascendente de las simples colecciones técnicas de elementos, materiales y dispositivos prefabricados, [si supiera] explicar donde residen las causas del malestar humano, y donde las del bienestar, entonces él - el arquitecto, convertido casi en un biólogo profundo, inteligente, enamorado de su labor, entonces él, llegaría a ser un hombre nuevo, necesario, eficaz, útil, importante, hermano de los que sufren y los que aman... un verdadero benefactor de la especie, de esta humana especie que tanto se enorgullece hoy de sus supuestos, gloriosos, indiscutidos y patentados adelantos técnicos.

Tras el velo ambiguo del pensamiento heroico y tecnócrata característico de su tiempo, se traslucen muchas de las virtudes encarnadas en la obra de Richard Neutra: la idea de la arquitectura como tarea ética y servicio social, la fe en la técnica como extensión contemporánea de la naturaleza, la vocación pragmática de hacer inseparables en el *bienestar humano*, utilidad y belleza, necesidad y deseo... *El pan y las rosas*. Imaginándolo sentado por la noche en la cubierta de su casa de Silver Lake, mirando a las estrellas y a las luces de la ciudad en la lejanía, pienso en un piel roja de 70 años volando en una nave espacial sobre Los Ángeles...

VDL II [Neutra] House  
2300 Silver Lake Blvd  
Los Angeles, CA 90026  
contacto: (323) 953-0224

